

T.C  
SAİMBEYLİ KAYMAKAMLIĞI  
ŞEHİT ALİ ÇAKAR ANADOLU LİSESİ MÜDÜRLÜĞÜ



**2019-2023 STRATEJİK PLANI**

## İSTİKLALMARŞI

Korkma, sönmez bu şafaklarda yüzen al sancak;  
Sönmeden yurdumun üstünde tüten en son ocak.  
O benim milletimin yıldızıdır, parlayacak;  
O benimdir, o benim milletimindir ancak.

Çatma, kurban olayım, çehreni ey nazlı hilal!  
Kahraman ırkıma bir gül! Ne bu şiddet, bu celal?  
Sana olmaz dökülen kanlarımız sonra helal...  
Hakkıdır Hakk'a tapan milletimin istiklal!

Ben ezelden beridir hür yaşadım, hür yaşarım.  
Hangi çılgın bana zincir vuracakmış? Şaşarım!  
Kükremiş sel gibiyim, bendimi çiğner, aşarım.  
Yırtarım dağları, enginlere sığmam taşarım.

Garbın afakını sarmışsa çelik zırhlı duvar,  
Benim iman dolu göğsüm gibi serhaddim var.  
Ulusun, korkma! Nasıl böyle bir imanı boğar,  
"Medeniyet!" dediğin tek dişi kalmış canavar?

Arkadaş! Yurduma alçakları uğratma sakın.  
Siper et gövdeni, dursun bu hayasızca akın.  
Doğacaktır sana va' dettiği günler Hakk'ın...  
Kim bilir, belki yarın, belki yarından da yakın.

Bastığın yerleri "toprak!" diyerek geçme, tanı:  
Düşün altındaki binlerce kefensiz yatanı.  
Sen şehit oğlusun, incitme, yazıktır atanı:  
Verme, dünyaları alsan da, bu cennet vatanı.

Kim bu cennet vatanın uğruna olmaz ki feda?  
Şüheda fışkıracak toprağı sıksan, şüheda!  
Canı, cananı bütün varımı alsın da Huda,  
Etmesin tek vatanımdan beni dünyada cüda.

Ruhumun senden, İlahi, şudur ancak emeli:  
Değmesin mabedimin göğsüne namahrem eli.  
Bu ezanlar ezanlar-ki şahadetleri dinin temeli  
Ebedi yurdumun üstünde benim inlemeli.

O zaman vecd ile bin secde eder-varsa-taşım,  
Her yerihandan, İlahi, boşanıp kanlı yaşım,  
Fışkırır ruh-ı mücerred gibi yerden na'sım;  
O zaman yükselerek arşa değer belki başım.

Dalgalar sen de şafaklar gibi ey şanlı hilal!  
Olsun artık dökülen kanlarımın hepsi helal!  
Ebediyen sana yok, ırkıma yok izmihlal:  
Hakkıdır, hür yaşamış bayrağımın hürriyet;  
Hakkıdır, Hakk'a tapan, milletimin istiklal!

Mehmet Akif ERSOY

*Öğretmenler;  
Yeni Nesil Sizin  
Eseriniz Olacaktır.*

*H. Öztürk*



## GENÇLİĞE HİTABE

Ey Türk gençliği! Birinci vazifen, Türk İstiklalini, Türk cumhuriyetini, ilelebet, muhafaza ve müdafaa etmektir.

Mevcudiyetinin ve istikbalinin yegane temeli budur. Bu temel, senin, en kıymetli hazinendir. İstikbalde dahi, seni, bu hazineden, mahrum etmek isteyecek, dahili ve harici, bedhahların olacaktır. Bir gün, istiklal ve cumhuriyeti müdafaa mecburiyetine düşersen, vazifeye atılmak için, içinde bulunacağın vaziyetin imkan ve şeraitini düşünmeyeceksin! Bu imkan ve şerait, çok namüsaıt bir mahiyette tezahür edebilir. İstiklal ve cumhuriyetine kastedecek düşmanlar, bütün dünyada emsali görülmemiş bir galibiyetin mümessili olabilirler. Cebren ve hile ile aziz vatanın, bütün kaleleri zapt edilmiş, bütün tersanelerine girilmiş, bütün orduları dağıtılmış ve memleketin her köşesi bilfiil işgal edilmiş olabilir. Bütün bu şeraitten daha elim ve daha vahim olmak üzere, memleketin dahilinde, iktidara sahip olanlar gaffet ve dalalet ve hatta hıyanet içinde bulunabilirler. Hatta bu iktidar sahipleri şahsi menfaatlerini, müstevlerin siyasi emelleriyle tevhit edebilirler. Millet, fakr u zaruret içinde harap ve bitap düşmüş olabilir.

Ey Türk istikbalinin evladı! İşte, bu ahval ve şerait içinde dahi, vazifen; Türk istiklal ve cumhuriyetini kurtarmaktır! Muhtaç olduğun kudret, damarlarındaki asil kanda, mevcuttur!

*H. Öztürk*

## Sunuş

Sürekli deęişen ve gelişen ortamlarda çağın gerekleri ile uyumlu bir eğitim öğretim anlayışını sistematik bir şekilde devam ettirebilmemiz, belirlediğimiz stratejileri en etkin şekilde uygulayabilmemiz ile mümkün olacaktır. Başarılı olmak da iyi bir planlama ve bu planın etkin bir şekilde uygulanmasına bağlıdır.

Stratejik Plânın, okulumuzun eğitim yapısının daha da güçlendirilmesinde bir rehber olarak kullanılması amaçlanmaktadır.

Belirlenen stratejik amaçlar doğrultusunda hedefler güncellenmiş ve okulumuzun 2019-2023 yıllarına ait stratejik plânı hazırlanmıştır.

Okulumuza ait bu plânın hazırlanmasında her türlü özveriyi gösteren ve sürecin tamamlanmasına katkıda bulunan idarecilerimize, stratejik planlama ekiplerimize, tüm personelimize teşekkür ediyor başarılar diliyorum.

Basri YILDIRIM

Okul Müdürü

## İçindekiler

<b>SUNUŞ</b> .....	<b>3</b>
<b>İÇİNDEKİLER</b> .....	<b>4</b>
<b>BÖLÜM I: GİRİŞ VE PLAN HAZIRLIK SÜRECİ</b> .....	<b>5</b>
<b>BÖLÜM II: DURUM ANALİZİ</b> .....	<b>6</b>
OKULUN KISA TANITIMI .....	6
OKULUN MEVCUT DURUMU: TEMEL İSTATİSTİKLER.....	8
PAYDAŞ ANALİZİ .....	13
GZFT (GÜÇLÜ, ZAYIF, FIRSAT, TEHDİT) ANALİZİ.....	17
GELİŞİM VE SORUN ALANLARI .....	19
<b>BÖLÜM III: MİSYON, VİZYON VE TEMEL DEĞERLER</b> .....	<b>21</b>
MİSYONUMUZ .....	21
VİZYONUMUZ .....	21
TEMEL DEĞERLERİMİZ .....	21
<b>BÖLÜM IV: AMAÇ, HEDEF VE EYLEMLER</b> .....	<b>22</b>
TEMA I: EĞİTİM VE ÖĞRETİME ERİŞİM.....	22
TEMA II: EĞİTİM VE ÖĞRETİMDE KALİTENİN ARTIRILMASI .....	24
TEMA III: KURUMSAL KAPASİTE .....	27
<b>V. BÖLÜM: MALİYETLENDİRME</b> .....	<b>29</b>
<b>EKLER:</b> .....	ERROR! BOOKMARK NOT DEFINED.

## BÖLÜM I: GİRİŞ ve PLAN HAZIRLIK SÜRECİ

2019-2023 dönemi stratejik plan hazırlanması süreci Üst Kurul ve Stratejik Plan Ekibinin oluşturulması ile başlamıştır. Ekip tarafından oluşturulan çalışma takvimi kapsamında ilk aşamada durum analizi çalışmaları yapılmış ve durum analizi aşamasında paydaşlarımızın plan sürecine aktif katılımını sağlamak üzere paydaş anketi, toplantı ve görüşmeler yapılmıştır.

Durum analizinin ardından geleceğe yönelim bölümüne geçilerek okulumuzun amaç, hedef, gösterge ve eylemleri belirlenmiştir. Çalışmaları yürüten ekip ve kurul bilgileri altta verilmiştir.

### STRATEJİK PLAN ÜST KURULU

Üst Kurul Bilgileri		Ekip Bilgileri	
Adı Soyadı	Unvanı	Adı Soyadı	Unvanı
BASRİ YILDIRIM	MÜDÜR	ENGİN SAYGILI	MÜDÜR BAŞYARDIMCISI
SİBEL KOŞTUR	PANSİYON MÜDÜR YRD.	EMRE UYANIK	MÜDÜR YARDIMCISI
KÜRŞAT DAYSAL	OKUL.AİLE BİR. BŞK.	ŞEYMA KEKEÇ ÇELİK	REHBER ÖĞRETMEN
SERAP ERDAL	YÖN. KUR. ÜY.	ADEM YILDIZHAN	VELİ
MEHMET EMİN TAN	ÖĞRETMEN	YAKUP UYANIK	VELİ

## BÖLÜM II: DURUM ANALİZİ

Durum analizi bölümünde okulumuzun mevcut durumu ortaya konularak neredeyiz sorusuna yanıt bulunmaya çalışılmıştır.

Bu kapsamda okulumuzun kısa tanıtımı, okul künyesi ve temel istatistikleri, paydaş analizi ve görüşleri ile okulumuzun Güçlü Zayıf Fırsat ve Tehditlerinin (GZFT) ele alındığı analize yer verilmiştir.

**Okulun Kısa Tanıtımı: Okulumuz Şehit Ali Çakar Anadolu Lisesi Adana il merkezine 176 km uzaklıkta olup Saimbeyli İlçe merkezinde yer almaktadır.**

**Okulumuz Milli Eğitim Bakanlığı tarafından 1972 yılında Saimbeyli Lisesi ve Ortaokulu olarak hizmete girmiştir. 1986-1987 Eğitim Öğretim yılında Saimbeyli Lisesi olarak devam etmiştir. 2001-2002 Eğitim Öğretim yılında açılan “muhasabe” bölümü ile Saimbeyli Çok Programlı Lisesi adını almıştır. 2013-2014 Eğitim Öğretim yılından 2018 yılına kadar Saimbeyli Anadolu Lisesi olarak devam eden kurumumuz 2018 yılı Ocak ayında okulumuz mezunlarından Şehit olan Ali Çakar’ın adını alarak Şehit Ali Çakar Anadolu Lisesi olarak eğitim- öğretime devam etmektedir.**

Okulumuz Eğitim Öğretim yapılan iki bina ve bunlara ek öğrencilerimizin barınmasını sağlayan kız-erkek pansiyonlarına sahiptir. Sosyal, kültürel ve sportif etkinliklerde adından söz ettiren, eğitim, öğretim ve araştırma kalitesi ile ilçemizde tercih edilen, takım çalışmasını teşvik eden, katılımcı ve paylaşımcı bir yönetime sahip, evrensel değerlere saygılı bir okuldur.

İmkanlar dahilinde Adana il merkezine geziler düzenleyerek öğrencilerin bilgi ve görgülerini arttırmış; ayrıca il dışına geziler yapmak için planlamalar yapılmıştır.

Ülkemizin dört bir yanındaki üniversitelere öğrenci göndermeye devam eden okulumuz her yıl üniversiteli öğrenci sayısını arttırarak akademik yöndeki başarısını ispatlamaya devam etmektedir.

## Okulun Mevcut Durumu: Temel İstatistikler

### Okul Künyesi

Okulumuzun temel girdilerine ilişkin bilgiler alta yer alan okul künyesine ilişkin tabloda yer almaktadır.

#### Temel Bilgiler Tablosu- Okul Künyesi

İli: Adana		İlçesi: Saimbeyli			
Adres:	Yeşilbağlar Mahallesi Çeşbek Caddesi No: 56	Coğrafi Konum (link):	<a href="https://goo.gl/maps/W8YFh65t77R2">https://goo.gl/maps/W8YFh65t77R2</a>		
Telefon Numarası:	(0322) 761 20 15	Faks Numarası:	(0322) 761 20 15		
e- Posta Adresi:	750657@meb.k12.tr	Web sayfası adresi:	<a href="http://saimbeylilisesi.meb.k12.tr">http://saimbeylilisesi.meb.k12.tr</a>		
Kurum Kodu:	750657	Öğretim Şekli:	Tam Gün		
Okulun Hizmete Giriş Tarihi : 1972		Toplam Çalışan Sayısı	34		
Öğrenci Sayısı:	Kız	223	Öğretmen Sayısı	Kadın	11
	Erkek	219		Erkek	10
	Toplam	442		Toplam	21
Derslik Başına Düşen Öğrenci Sayısı		: 25	Şube Başına Düşen Öğrenci Sayısı		: 25
Öğretmen Başına Düşen Öğrenci Sayısı		: 20	Şube Başına 30'dan Fazla Öğrencisi Olan Şube Sayısı		: 0
Öğrenci Başına Düşen Toplam Gider Miktarı		40 TL	Öğretmenlerin Kurumdaki Ortalama Görev Süresi		3



## Çalışan Bilgileri

Okulumuzun çalışanlarına ilişkin bilgiler altta yer alan tabloda belirtilmiştir.

### Çalışan Bilgileri Tablosu

Unvan*	Erkek	Kadın	Toplam
Okul Müdürü ve Müdür Yardımcısı	3	1	4
Branş Öğretmeni	10	11	21
Rehber Öğretmen		1	1
İdari Personel	1		1
Yardımcı Personel	4	3	7
Güvenlik Personeli			
<b>Toplam Çalışan Sayıları</b>	<b>18</b>	<b>16</b>	<b>34</b>

## Okulumuz Bina ve Alanları

Okulumuzun binası ile açık ve kapalı alanlarına ilişkin temel bilgiler altta yer almaktadır.

### Okul Yerleşkesine İlişkin Bilgiler

Okul Bölümleri		Özel Alanlar	Var	Yok
Okul Kat Sayısı	6	Çok Amaçlı Salon	Var	
Derslik Sayısı	28	Çok Amaçlı Saha		Yok
Derslik Alanları (m2)	46.4	Kütüphane	Var	
Kullanılan Derslik Sayısı	14	Fen Laboratuvarı	Var	
Şube Sayısı	14	Bilgisayar Laboratuvarı	Var	
İdari Odaların Alanı (m2)	88.4	İş Atölyesi		Yok
Öğretmenler Odası (m2)	46.4	Beceri Atölyesi		Yok
Okul Oturum Alanı (m2)	11814	Pansiyon	Var	
Okul Bahçesi (Açık Alan)(m2)	9476			
Okul Kapalı Alan (m2)	2338			
Çok Amaçlı Toplam Alan (m <sup>2</sup> )	96			
Kantin (m2)	46.4			
Tuvalet Sayısı	9			
Kütüphane(m2)	87			
Diğer (.....)				

## Sınıf ve Öğrenci Bilgileri

Okulumuzda yer alan sınıfların öğrenci sayıları alttaki tabloda verilmiştir.

<b>SINIFI</b>	<b>Kız</b>	<b>Erkek</b>	<b>Toplam</b>	<b>SINIFI</b>	<b>Kız</b>	<b>Erkek</b>	<b>Toplam</b>
9-A	16	11	27	11-A	7	4	11
9-B	13	15	28	11-B	15	12	27
9-C	14	13	27	11-C	12	12	24
9-D	11	15	26	11-D	8	15	23
10-A	11	17	28	12-A	8	5	13
10-B	14	12	26	12-B	12	15	27
10-C	15	11	26	12-C	15	9	24
10-D	13	14	27	12-D	12	13	25
10-E	15	13	28				
10-F	13	12	25				

\*Sınıf sayısına göre istenildiği kadar satır eklenebilir.

## Donanım ve Teknolojik Kaynaklarımız

Teknolojik kaynaklar başta olmak üzere okulumuzda bulunan çalışır durumdaki donanım malzemesine ilişkin bilgiye alttaki tabloda yer verilmiştir.

### Teknolojik Kaynaklar Tablosu

Akıllı Tahta Sayısı	32	TV Sayısı	4
Masaüstü Bilgisayar Sayısı	33	Yazıcı Sayısı	8
Taşınabilir Bilgisayar Sayısı	0	Fotokopi Makinası Sayısı	5
Projeksiyon Sayısı	1	İnternet Bağlantı Hızı	1,0 gb

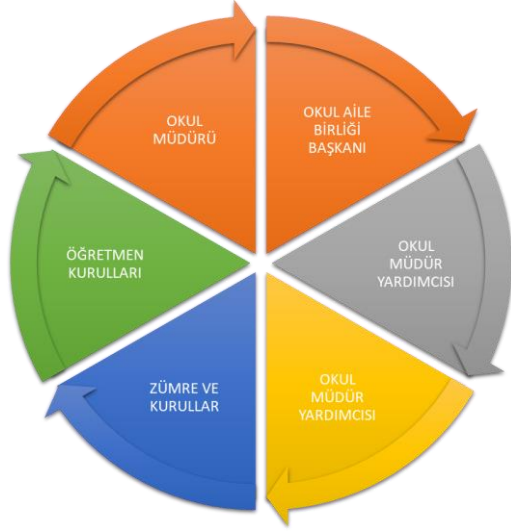
### Gelir ve Gider Bilgisi

Okulumuzun genel bütçe ödenekleri, okul aile birliği gelirleri ve diğer katkılarda dâhil olmak üzere gelir ve giderlerine ilişkin son iki yıl gerçekleşme bilgileri alttaki tabloda verilmiştir.

Yıllar	Gelir Miktarı	Gider Miktarı
2021	10.140,000	10.140,00
2022	15.199,00	15.199,00

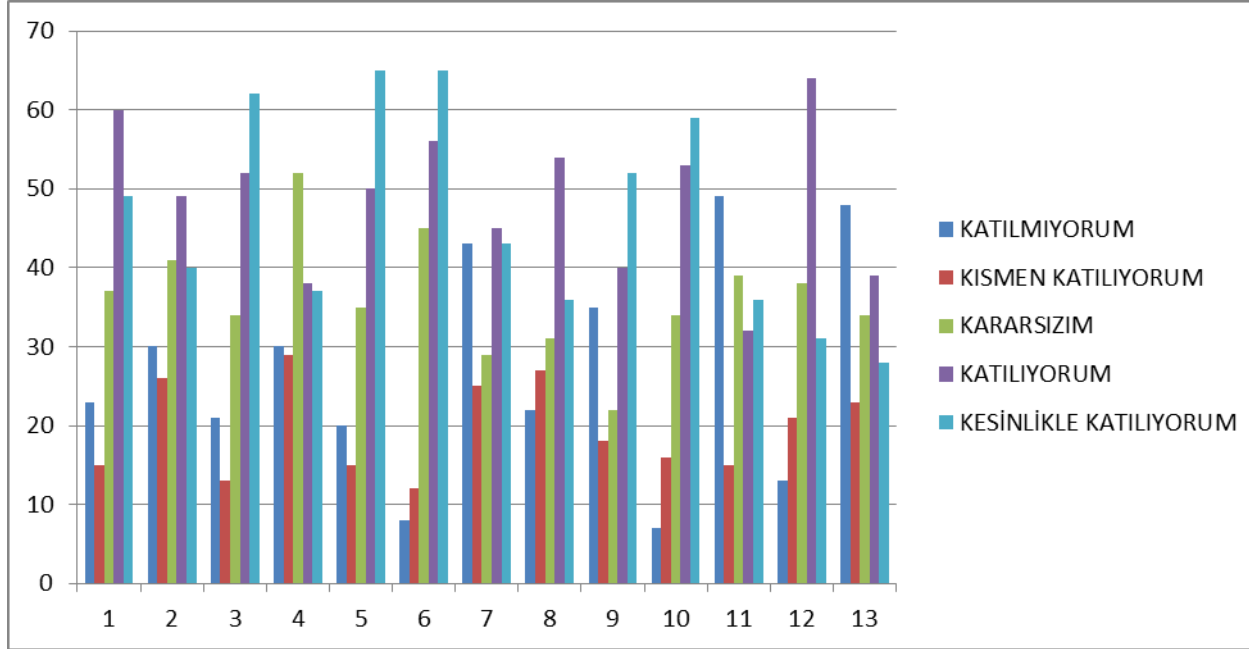
## PAYDAŞ ANALİZİ

Kurumumuzun temel paydaşları öğrenci, veli ve öğretmen olmakla birlikte eğitimin dışsal etkisi nedeniyle okul çevresinde etkileşim içinde olunan geniş bir paydaş kitlesi bulunmaktadır. Paydaşlarımızın görüşleri anket, toplantı, dilek ve istek kutuları, elektronik ortamda iletilen önerilerde dâhil olmak üzere çeşitli yöntemlerle sürekli olarak alınmaktadır.



Paydaş anketlerine ilişkin ortaya çıkan temel sonuçlara altta yer verilmiştir :

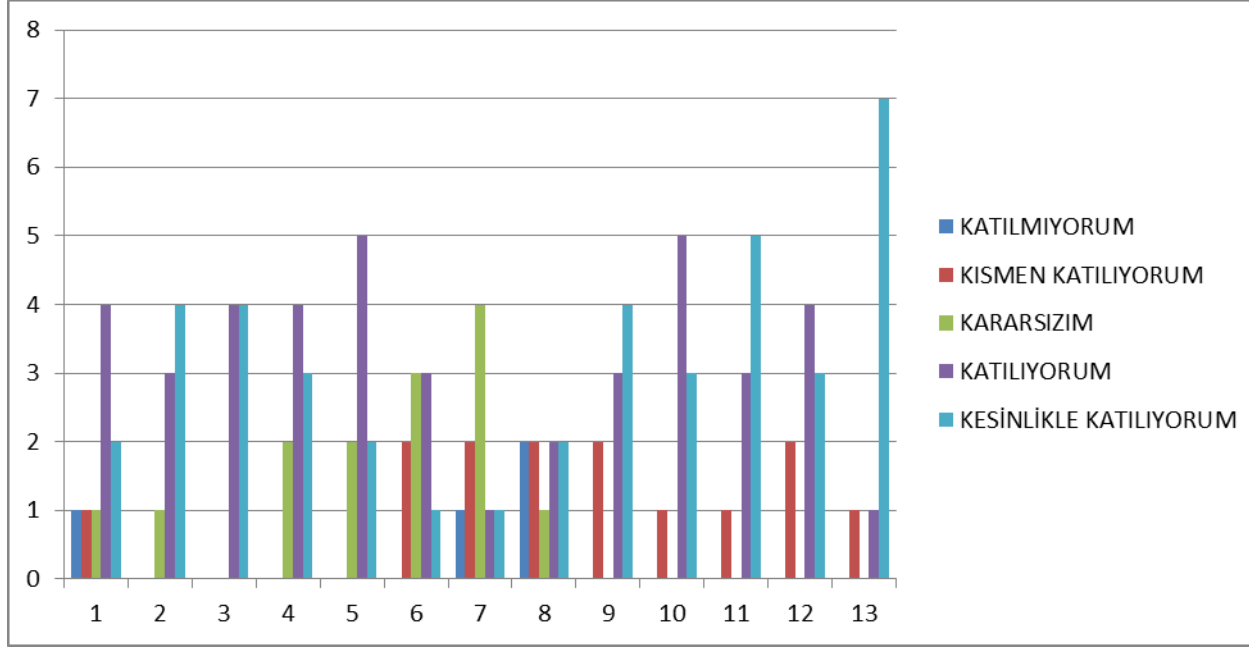
## Öğrenci Anketi Sonuçları:



**Olumlu (Başarılı) Yönlerimiz:** Okulda güvende hissedip okulu sevmektedirler. Öğretmenlerle iletişim kurup sorunları rahatlıkla dile getirebilmektedirler. Okulumuz temiz olup ders araç gereçlerle işlenmeye çalışılmaktadır. Sınıflarımızdaki öğrenci sayıları normaldir. Ders aralarında rahatlıkla oyun oynayabiliyoruz.

**Olumsuz (Başarısız) Yönlerimiz:** Okulumuzun fiziki yapısı yeterli olup kullanılacak materyal bakımından eksikler var.

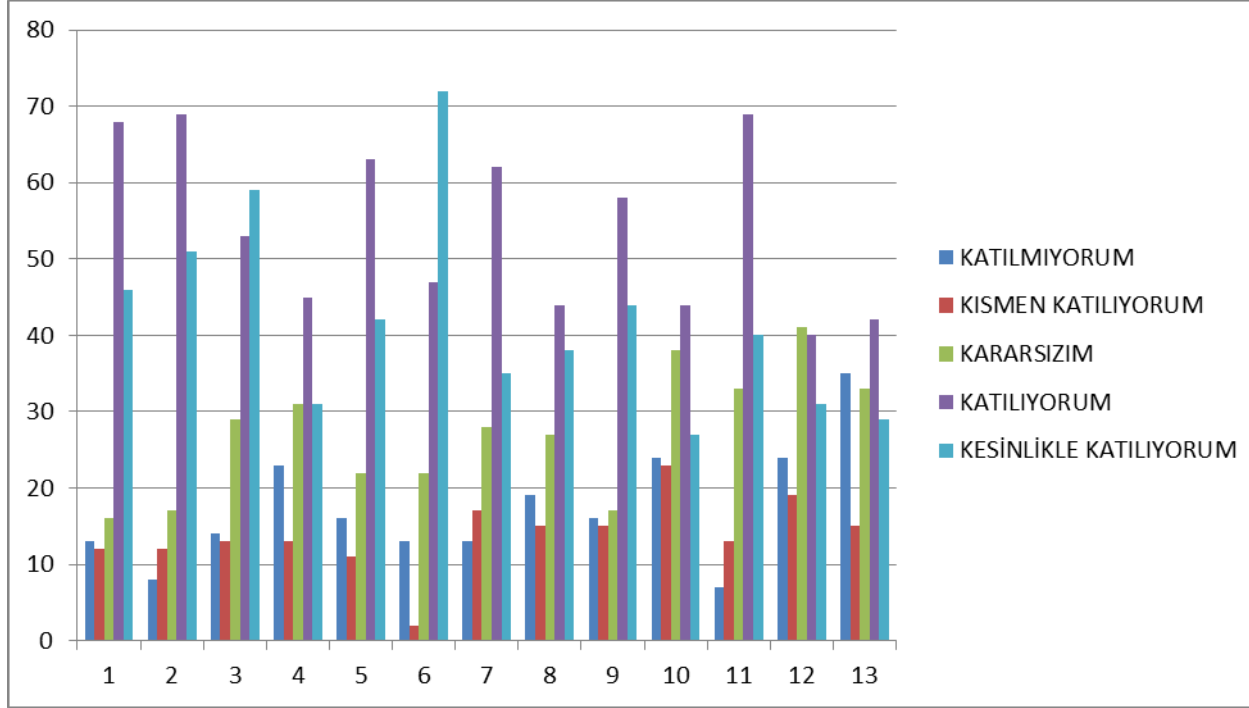
## Öğretmen Anketi Sonuçları:



**Olumlu (Başarılı) Yönlerimiz:** Aidiyet duygusu yüksek tutulup, okul benimsenip, eşit ve adil davranılmaktadır. Öğretmen gelişimi için fırsatlar sunmakta, yenilik çalışmalarına destek olmaktadır. Öğretmenler arası iş birliği yapılmaktadır. Yapılacak çalışmalarda öğretmenin fikri alınmaktadır. Gezi gözlem yeteri kadar yapılmaktadır.

**Olumsuz (Başarısız) Yönlerimiz:** Sosyal etkinlikler yeteri kadar yapılmamaktadır. Araç gereçler eksik olup yenilemekte güçlük yaşanmaktadır.

## Veli Anketi Sonuçları:



**Olumlu (Başarılı) Yönlerimiz:** Öğretmenle ihtiyaç duyduğum her zaman görüşme imkanım var. Öğrencimle ilgili sorunlar olduğunda ilgilenilip öğrencim okula devam etmediği zaman arayıp haber verilmektedir. Okul temiz ve bakımlı olup öğrencim için giriş ve çıkışlarda gerekli güvenlik tedbirleri alınmış olup teneffüslerde kontrol edilmektedir. Dersler araç ve gereçle işlenip öğrencimle ilgilenilmektedir. Okul sitesi güncel olup e okuldan gerekli bilgilere ulaşmaktayım.

**Olumsuz (Başarısız) Yönlerimiz:** Okulumuzun fiziki yapısı yeterli olup araç gereç eksiktir.



## GZFT (Güçlü, Zayıf, Fırsat, Tehdit) Analizi \*

Okulumuzun temel istatistiklerinde verilen okul künyesi, çalışan bilgileri, bina bilgileri, teknolojik kaynak bilgileri ve gelir gider bilgileri ile paydaş anketleri sonucunda ortaya çıkan sorun ve gelişime açık alanlar iç ve dış faktör olarak değerlendirilerek GZFT tablosunda belirtilmiştir. Dolayısıyla olguyu belirten istatistikler ile algıyı ölçen anketlerden çıkan sonuçlar tek bir analizde birleştirilmiştir.

Kurumun güçlü ve zayıf yönleri donanım, malzeme, çalışan, iş yapma becerisi, kurumsal iletişim gibi çok çeşitli alanlarda kendisinden kaynaklı olan güçlülükleri ve zayıflıkları ifade etmektedir ve ayırmda temel olarak okul müdürü/müdürlüğü kapsamından bakılarak iç faktör ve dış faktör ayırımı yapılmıştır.

### İçsel Faktörler

#### Güçlü Yönler

Öğrenciler	Öğrencilerimizin saygılı ve terbiyeli olması
Çalışanlar	Nitelikli ve gelişime açık çalışan kadroya sahip olunması
Veliler	Velilerimizin okulumuza destek vermesi.
Bina ve Yerleşke	Okulun kolay ulaşılabilir bir yerde olması ve merkez okul olması
Donanım	Tüm sınıflarda internet ve akıllı tahtaların bulunması
Bütçe	Pansiyonlu okul olmasından dolayı bütçenin iyi olması
Yönetim Süreçleri	Öğretmen yönetici iş birliğinin güçlü olması
İletişim Süreçleri	Okul yönetici ve öğretmenlerinin ihtiyaç duyduğunda İlçe Milli Eğitim Müdürlüğü yöneticilerine ulaşabilmesi
vb	

### Zayıf Yönler

Öğrenciler	Okuma alışkanlığının yetersizliği
Çalışanlar	
Veliler	Ailelerin ulaşımından dolayı öğrencileriyle pek ilgilenememesi
Bina ve Yerleşke	Sportif faaliyetler için kapalı spor salonunun olmayışı
Donanım	Güvenlik kameralarının yetersizliği
Bütçe	Okul aile birliğinden yeterli bağış alınamaması
Yönetim Süreçleri	Müdür yardımcısı eksikliği
İletişim Süreçleri	
vb	

### Dışsal Faktörler

#### Fırsatlar

Politik	Yerel yönetimin eğitim hizmetlerine duyarlılığı
Ekonomik	Pansiyonlu okul olmasından dolayı bütçenin iyi olması
Sosyolojik	Yakın sosyal çevrede eğitime destek verilmesi
Teknolojik	Fatih Projesinin etkili bir biçimde kullanılması
Mevzuat-Yasal	Eğitimde sürekli değişen politikaların geliştirilmesi
Ekolojik	Çevre kirliliği ve ses kirliliğini

### Tehditler

Politik	Sosyal kesimler arasındaki sosyal ve kültürel kopukluklar
Ekonomik	İlçede istihdamın az olması
Sosyolojik	Parçalanmış aile yapısının fazla oluşu.
Teknolojik	Öğrencilerin teknoloji, internet ve oyun bağımlılığının fazla olması.
Mevzuat-Yasal	Sürekli değişen eğitim politikaları
Ekolojik	Dağlık bir bölge olması

### Gelişim ve Sorun Alanları

Gelişim ve sorun alanları analizi ile GZFT analizi sonucunda ortaya çıkan sonuçların planın geleceğe yönelim bölümü ile ilişkilendirilmesi ve buradan hareketle hedef, gösterge ve eylemlerin belirlenmesi sağlanmaktadır.

Gelişim ve sorun alanları ayrımında eğitim ve öğretim faaliyetlerine ilişkin üç temel tema olan Eğitime Erişim, Eğitimde Kalite ve kurumsal Kapasite kullanılmıştır. Eğitime erişim, öğrencinin eğitim faaliyetine erişmesi ve tamamlamasına ilişkin süreçleri; Eğitimde kalite, öğrencinin akademik başarısı, sosyal ve bilişsel gelişimi ve istihdamı da dâhil olmak üzere eğitim ve öğretim sürecinin hayata hazırlama evresini; Kurumsal kapasite ise kurumsal yapı, kurum kültürü, donanım, bina gibi eğitim ve öğretim sürecine destek mahiyetinde olan kapasiteyi belirtmektedir.

Eğitime Erişim	Eğitimde Kalite	Kurumsal Kapasite
Okullaşma Oranı	Akademik Başarı	Kurumsal İletişim
Okula Devam/ Devamsızlık	Sosyal, Kültürel ve Fiziksel Gelişim	Kurumsal Yönetim

Okula Uyum, Oryantasyon	Sınıf Tekrarı	Bina ve Yerleşke
Özel Eğitime İhtiyaç Duyan Bireyler	İstihdam Edilebilirlik ve Yönlendirme	Donanım
Yabancı Öğrenciler	Öğretim Yöntemleri	Temizlik, Hijyen
Hayat boyu Öğrenme	Ders araç gereçleri	İş Güvenliği, Okul Güvenliği
		Taşıma ve servis

Gelişim ve sorun alanlarına ilişkin GZFT analizinden yola çıkılarak saptamalar yapılırken yukarıdaki tabloda yer alan ayırımda belirtilen temel sorun alanlarına dikkat edilmesi gerekmektedir.

## Gelişim ve Sorun Alanlarımız

### 1.TEMA: EĞİTİM VE ÖĞRETİME ERİŞİM

1	Özel Eğitime İhtiyaç Duyan Bireyler
2	Okula Uyum Sorunları

### 2.TEMA: EĞİTİM VE ÖĞRETİMDE KALİTE

1	Öğretmenlere yönelik hizmet içi eğitimler
2	Eğitim öğretim sürecinde sosyal, kültürel, sportif faaliyetler
3	Ders araç ve gereçleri
4	Yardımcı personel
5	Öğretmen yeterlilikleri
6	Okuma kültürü

3.TEMA: KURUMSAL KAPASİTE	
1	Eğitim ve sosyal hizmet ortamlarında kalitenin arttırılması
2	Okullardaki fiziki durumun özel eğitime gereksinim duyan öğrencilere uygunluğu
3	Kurumun fiziki kapasitesinin yetersizliği
4	Kurumun sosyal,kültürel, sanatsal ve sportif faaliyet alanlarının yetersizliği
5	Donatım eksikliklerinin giderilmesi

### BÖLÜM III: MİSYON, VİZYON VE TEMEL DEĞERLER

Okul Müdürlüğümüzün Misyon, vizyon, temel ilke ve değerlerinin oluşturulması kapsamında öğretmenlerimiz, öğrencilerimiz, velilerimiz, çalışanlarımız ve diğer paydaşlarımızdan alınan görüşler, sonucunda stratejik plan hazırlama ekibi tarafından oluşturulan Misyon, Vizyon, Temel Değerler; Okulumuz üst kurulana sunulmuş ve üst kurul tarafından onaylanmıştır.

**MİSYONUMUZ :** Özverili çalışmalarımız ile yöresinde adından "iyi" bahsedilen bir okul olmayı amaçlıyoruz.

**VİZYONUMUZ :** Kaliteli bir eğitim-öğretim hizmeti almak her gencin en doğal hakkı diye düşünüyoruz. Okul yöneticileri, öğretmenleri, memurları ve destek personelleri olarak bunun için çalışıyoruz.

#### TEMEL DEĞERLERİMİZ

- 1) Nitelikli Eğitim
- 2) Sevgi- Saygı
- 3) Hoşgörü
- 4) Çalışkanlık
- 5) Eşitlik ve Hakkaniyet
- 6) Çevreye ve Doğaya Duyarlılık
- 7) İletişim

## BÖLÜM IV: AMAÇ, HEDEF VE EYLEMLER

Açıklama:

- 1) **Amaç, hedef, gösterge ve eylem kurgusu amaç Sayfa 16-17 da yer alan Gelişim Alanlarına göre yapılacaktır.**
- 2) **Altta erişim, kalite ve kapasite amaçlarına ilişkin örnek amaç, hedef ve göstergeler verilmiştir.**
- 3) Erişim başlığında eylemlere ilişkin örneğe yer verilmiştir.

### TEMA I: EĞİTİM VE ÖĞRETİME ERİŞİM

Eğitim ve öğretime erişim okullaşma ve okul terki, devam ve devamsızlık, okula uyum ve oryantasyon, özel eğitime ihtiyaç duyan bireylerin eğitime erişimi, yabancı öğrencilerin eğitime erişimi ve hayat boyu öğrenme kapsamında yürütülen faaliyetlerin ele alındığı temadır.

Stratejik Amaç 1:

Kayıt bölgemizde yer alan çocukların okullaşma oranlarını artıran, öğrencilerin uyum ve devamsızlık sorunlarını gideren etkin bir yönetim yapısı kurulacaktır.

*Stratejik Hedef 1.1.* Kayıt bölgemizde yer alan çocukların okullaşma oranları artırılacak ve öğrencilerin uyum ve devamsızlık sorunları da giderilecektir.

## Performans Göstergeleri

No	PERFORMANS GÖSTERGESİ	Mevcut	HEDEF				
		2018	2019	2020	2021	2022	2023
<b>PG.1.1.a</b>	Kayıt bölgesindeki öğrencilerden okula kayıt yaptıranların oranı (%)	% 100	% 100	% 100	% 100	% 100	% 100
<b>PG.1.1.b</b>	İlkokul birinci sınıf öğrencilerinden en az bir yıl okul öncesi eğitim almış olanların oranı (%) (lise)	% 10	% 20	% 25	% 30	% 35	% 40
<b>PG.1.1.c</b>	Okula yeni başlayan öğrencilerden oryantasyon eğitimine katılanların oranı (%)	% 90	% 100	% 100	% 100	% 100	% 100
<b>PG.1.1.d</b>	Bir eğitim ve öğretim döneminde 20 gün ve üzeri devamsızlık yapan öğrenci oranı (%)	% 1	% 0	% 0	% 0	% 0	% 0
<b>PG.1.1.e</b>	Bir eğitim ve öğretim döneminde 20 gün ve üzeri devamsızlık yapan yabancı öğrenci oranı (%)	% 0	% 0	% 0	% 0	% 0	% 0
<b>PG.1.1.f</b>	Okulun özel eğitime ihtiyaç duyan bireylerin kullanımına uygunluğu (0-1)	0	0	1	1	1	1
<b>PG.1.1.g</b>	Hayatboyu öğrenme kapsamında açılan kurslara devam oranı (%) (halk eğitim)	% 0	% 0	% 10	% 10	% 10	% 10
<b>PG.1.1.h</b>	Hayatboyu öğrenme kapsamında açılan kurslara katılan kişi sayısı (sayı) (halkeğitim)	0	0	10	10	10	10

## TEMA II: EĞİTİM VE ÖĞRETİMDE KALİTENİN ARTIRILMASI

Eğitim ve öğretimde kalitenin artırılması başlığı esas olarak eğitim ve öğretim faaliyetinin hayata hazırlama işlevinde yapılacak çalışmaları kapsamaktadır.

Bu tema altında akademik başarı, sınav kaygıları, sınıfta kalma, ders başarıları ve kazanımları, disiplin sorunları, öğrencilerin bilimsel, sanatsal, kültürel ve sportif faaliyetleri ile istihdam ve meslek edindirmeye yönelik rehberlik ve diğer mesleki faaliyetler yer almaktadır.

### Stratejik Amaç 2:

Öğrencilerimizin gelişmiş dünyaya uyum sağlayacak şekilde donanımlı bireyler olabilmesi için eğitim ve öğretimde kalite artırılabacaktır.

*Stratejik Hedef 2.1. Öğrenme kazanımlarını takip eden ve velileri de sürece dâhil eden bir yönetim anlayışı ile öğrencilerimizin akademik başarıları ve sosyal faaliyetlere etkin katılımı artırılabacaktır.*

*(Akademik başarı altında: ders başarıları, kazanım takibi, üst öğrenime geçiş başarı ve durumları, karşılaştırmalı sınavlar, sınav kaygıları gibi akademik başarıyı takip eden ve ölçen göstergeler,*

*Sosyal faaliyetlere etkin katılım altında: sanatsal, kültürel, bilimsel ve sportif faaliyetlerin sayısı, katılım oranları, bu faaliyetler için ayrılan alanlar, ders dışı etkinliklere katılım takibi vb ele alınacaktır.)*



## Performans Göstergeleri

No	PERFORMANS GÖSTERGESİ	Mevcut	HEDEF				
		2018	2019	2020	2021	2022	2023
<b>PG.1.1.a</b>	Öğrencilerin Sosyal Faaliyetlere Etkin Katılım Oranı	% 40	% 50	% 55	% 60	% 65	% 75
<b>PG.1.1.b</b>	DYK'lara katılım Oranı	% 55	% 60	% 65	% 70	% 75	% 80
<b>PG.1.1.c.</b>	Öğrencilerin yabancı dil dersi yılsonu başarı puanı ortalamaları	60	65	70	70	75	80

## Eylemler

No	Eylem İfadesi	Eylem Sorumlusu	Eylem Tarihi
<b>1.1.1.</b>	Sınıflar arası çeşitli sportif karşılaşmalar düzenlenecektir.	EMRE UYANIK Müdür Yardımcısı	Nisan (Her Yıl)
<b>1.1.2</b>	Öğrencilerin akademik başarılarını destekleyici hazırlayıcı ve yetiştirici kursların açılacaktır	EMRE UYANIK Müdür Yardımcısı	Dönem Başlar ( Her Yıl)
<b>1.1.3</b>	Bireylerin en az bir yabancı dili iyi öğrenmesinin önemi ile ilgili farkındalık arttırmaya çalışmalar yapılacaktır.	MERVE ELMAS KOYUNCU İngilizce Öğretmeni	Ekim (Her Yıl)
<b>1.1.4</b>			

*Stratejik Hedef 2.2.* Etkin bir rehberlik anlayışıyla, öğrencilerimizi ilgi ve becerileriyle orantılı bir şekilde üst öğrenime veya istihdama hazır hale getiren daha kaliteli bir kurum yapısına geçilecektir.

*(Üst öğrenime hazır: Mesleki rehberlik faaliyetleri, tercih kılavuzluğu, yetiştirme kursları, sınav kaygısı vb,*

*İstihdama Hazır: Kariyer günleri, staj ve işyeri uygulamaları, ders dışı meslek kursları vb ele alınacaktır.)*

## Performans Göstergeleri

No	PERFORMANS GÖSTERGESİ	Mevcut	HEDEF				
		2018	2019	2020	2021	2022	2023
<b>PG.1.1.a</b>	Hangi üniversite ve bölümlere gideceklerine dair anket çalışmaları planlanacak ve üniversite tanıtımları yapılacak	90	100	120	160	200	300
<b>PG.1.1.b</b>	Meslek Tanıtımları	90	100	120	160	200	300
<b>PG.1.1.c.</b>							

## Eylemler

No	Eylem İfadesi	Eylem Sorumlusu	Eylem Tarihi
<b>1.1.1.</b>	Öğrencilere Üniversiteler ve Bölümler hakkında bilgilendirme seminerleri	ŞEYMA KEKEÇ ÇELİK Okul Rehber Öğretmeni	Mart ( Her Yıl)
<b>1.1.2</b>	Çeşitli meslek dallarından okul mezunlarını öğrencilerle buluşturmak	Basri YILDIRIM Okul Müdürü	Her Ay ( Her Yıl)
<b>1.1.3</b>	Tercih Kılavuzluğu Yapmak	ŞEYMA KEKEÇ ÇELİK Okul Rehber Öğretmeni	Tercih Dönemlerinden Önce

## TEMA III: KURUMSAL KAPASİTE

### Stratejik Amaç 3:

Eğitim ve öğretim faaliyetlerinin daha nitelikli olarak verilebilmesi için okulumuzun kurumsal kapasitesi güçlendirilecektir.

#### Stratejik Hedef 3.1.

*(Kurumsal İletişim, Kurumsal Yönetim, Bina ve Yerleşke, Donanım, Temizlik, Hijyen, İş Güvenliği, Okul Güvenliği, Taşıma ve servis vb konuları ele alınacaktır.)*

#### Performans Göstergeleri

No	PERFORMANS GÖSTERGESİ	Mevcut	HEDEF				
		2018	2019	2020	2021	2022	2023
<b>PG.3.1.a</b>	Kamera ve Kayıt Cihazları Sisteminin Yenilenmesi	0	1	1	1	1	1
<b>PG.3.2.b</b>	Kapalı Spor Salonu Proje Talebi	0	0	1	1	1	1
<b>PG.3.3.c.</b>	Bina elektrik tesisatının Yenilenmesi	0	1	1	1	1	1
<b>PG.3.4.c.</b>	Yurtlarda Kalorifer Kazanı ve Tesisatının Yenilenmesi	0	1	1	1	1	1

## Eylemler

No	Eylem İfadesi	Eylem Sorumlusu	Eylem Tarihi
1.1.1.	Kamera ve Kayıt Cihazları Sisteminin Yenilenmesi	Basri YILDIRIM Okul Müdürü	Mart 2023
1.1.2	Kapalı Spor Salonu Proje Talebi	Basri YILDIRIM Okul Müdürü	Eylül 2023
1.1.3	Okul Binamızın elektrik tesisatının değiştirilmesi	Basri YILDIRIM Okul Müdürü	Temmuz 2023
1.1.4	Kız Pansiyonumuzdaki Kalorifer Kazanı ve her iki pansiyondaki sıcak ve soğuk su Tesisatının Yenilenmesi	Basri YILDIRIM Okul Müdürü	Temmuz 2023

## V. BÖLÜM: MALİYETLENDİRME

### 2019-2023 Stratejik Planı Faaliyet/Proje Maliyetlendirme Tablosu

Kaynak Tablosu	2019	2020	2021	2022	2023	Toplam
Genel Bütçe	853,655	860,000	870,000	890,000	900,000	4,373,655
Valilikler ve Belediyelerin Katkısı	0	0	0	0	0	
Diğer (Okul Aile Birlikleri)	17,000	17,500	18,000	18,500	19,000	90,000
<b>TOPLAM</b>	<b>870,655</b>	<b>877,500</b>	<b>888,000</b>	<b>908,500</b>	<b>919,000</b>	<b>4,463,655</b>

## VI. BÖLÜM: İZLEME VE DEĞERLENDİRME

Okulumuz Stratejik Planı izleme ve değerlendirme çalışmalarında 5 yıllık Stratejik Planın izlenmesi ve 1 yıllık gelişim planının izlenmesi olarak ikili bir ayrıma gidilecektir.

Stratejik planın izlenmesinde 6 aylık dönemlerde izleme yapılacak denetim birimleri, il ve ilçe millî eğitim müdürlüğü ve Bakanlık denetim ve kontrollerine hazır halde tutulacaktır.

Yıllık planın uygulanmasında yürütme ekipleri ve eylem sorumlularıyla aylık ilerleme toplantıları yapılacaktır. Toplantıda bir önceki ayda yapılanlar ve bir sonraki ayda yapılacaklar görüşülüp karara bağlanacaktır.